



MUSEO DE SITIO TRES ZAPOTES, Veracruz

Breve reseña histórica

La cultura olmeca es considerada, por muchos arqueólogos e historiadores, la cultura madre de las civilizaciones mesoamericanas.

Floreció en la costa del Golfo de México, al sur de Veracruz y al noroeste de Tabasco, en sitios del altiplano y de la costa del Pacífico; incluso se asentaron en Centroamérica más de mil años, desde el Preclásico inferior (1200 a. C.) hasta el Preclásico superior (400 a. C. -100 a. C.) La palabra olmeca proviene del náhuatl que significa “habitantes de la tierra del hule”.

A los olmecas se les atribuyen muchos logros, sobre todo en arte (teniendo como elementos importantes el uso de piedras preciosas como jade y serpentinita) y arquitectura. Además del uso de la pelota de castilla elástica.

Los olmecas se ubicaron principalmente en el litoral sur de México, en lo que son hoy los estados de Veracruz y Tabasco. Sus capitales fueron: San Lorenzo Tenochtitlan, La Venta, Tres Zapotes y Laguna de los Cerros, en la zona nuclear olmeca. Tres sitios del estado de Veracruz y La Venta de Tabasco.

Tres Zapotes fue una comunidad olmeca al sur del estado de Veracruz, entre la sierra de los Tuxtlas y el río Papaloapan, que entró en su apogeo alrededor del año 400 a.C., llegando a extender su presencia en otras partes de México,



incluida la zona de los valles centrales, última en desarrollarse; fue centro ceremonial y la tercera capital más importante de la cultura olmeca.

Considerados la primera civilización mesoamericana, se le atribuye a los olmecas grandes avances en materia de religión, arte, ciencia, economía y política. Los olmecas consideraban a todos, o casi a todos los animales del hábitat como dioses y los relacionaban con distintos elementos naturales como la montaña, el agua y los volcanes, entre otros.

Toponimia CUENTAN LAS PERSONAS DEL LUGAR QUE EL NOMBRE SE ORIGINÓ ASÍ. EN LA HACIENDA DE HUEYAPAN DE MIMENDI SEMBRABAN ÁRBOLES FRUTALES, ENTRE ELLOS LOS DE ZAPOTES; AL PREGUNTAR A LA GENTE QUE SE DIRIGÍA A LA HACIENDA, HACIA DONDE IBAN, LA RESPUESTA ERA: -VOY A “TRAE” ZAPOTES, FRASE QUE FINALMENTE SE CONVIRTIÓ EN “VOY A TRES ZAPOTES”.

Cultura	OLMECA
Periodo	PRECLÁSICO Y CLÁSICO
Temporalidad	900 A. C. HASTA EL 300 D. C.

CÓMO LLEGAR

Partiendo del Puerto de Veracruz por la carretera 180, hacia el sur del estado, se encuentra Santiago Tuxtla a 143 km; de ahí se toma la carretera hacia Isla y 7 km después, hacia la derecha, está la desviación que conduce a Tres Zapotes. De Santiago a Tres Zapotes son 21 kilómetros.

www.inah.gob.mx
www.difusion.inah.gob.mx

COSTO

De acuerdo con lo establecido en la Ley Federal de Derechos, Entrada Libre para menores de 13 años, estudiantes y maestros con credencial vigente, personas de la tercera edad, jubilados y pensionados, así como trabajadores e investigadores del INAH.

inah_mx
Instituto Nacional de Antropología e Historia

FOTOGRAFÍAS

Para uso de cámaras profesionales y tripié se requiere de un permiso previo. Por el uso de cámaras de video se paga lo establecido en la Ley Federal de Derechos.

©INAH, México, 2019

TEXTOS

María del Pilar Caro Sánchez

ASESORÍA

Carmen Rodríguez Martínez

PRODUCCIÓN

Dirección de Divulgación de la Coordinación Nacional de Difusión INAH

FOTOS

Sinuhé Medina Bernal

CROQUIS

Fabián Morales Anzures

DISEÑO: Rodrigo Castillo



Descubre tú mismo



La estela C es de basalto, similar a la de La Venta; tiene representada una máscara de jaguar, en la que, a decir de la antropóloga Guadalupe Vargas Montero, “se aprecian tres deidades: de la nariz hacia abajo, la diosa tierra; de la nariz a la frente, el dios que llora la lluvia sobre la tierra; de la frente hacia arriba, el dios solar que nace del inframundo y retorna a morir en él para renacer cada día”. La otra cara tiene grabada la fecha 32 d. C. en la cuenta larga.

Los olmecas se ubicaron principalmente en el litoral sur de México, en lo que son hoy los estados de VERACRUZ y TABASCO.



CABEZA COLOSAL DE HUEYAPAN

Estructura estelar



La cabeza colosal de Hueyapan o monumento A, se encuentra en la Sala del Preclásico de este museo de sitio. La cabeza de Hueyapan mide 1.47m de alto y tiene forma ligeramente cuadrada.

Su descubrimiento dio a conocer el arte monumental olmeca, se trata, efectivamente, de la primera cabeza olmeca conocida.

En la Sala Principal llama la atención el monumento D, una estela con la representación de un personaje con una vara larga o bandera;

La más grande de las estelas es la A, mide 5.31m y es la única hecha con breca volcánica -casi todas son de basalto-.

Los monumentos F y G son espigas que rematan en cabezas -humanas o felinas- y brazos. Una de las cabezas colosales encontradas en Tres Zapotes se exhibe en el Museo Tuxteco, en Santiago Tuxtla, y la otra, el monumento A o cabeza de Hueyapan, que mide 1.47m de alto se exhibe en Tres Zapotes.



Hay tres monumentos que formaron parte de un altar. En el conocido como la dualidad, se pueden observar un cráneo y un sapo, con una cabeza y unos brazos; la cabeza parece tener una máscara.

En la Sala 2 se encuentran piezas del periodo Clásico, algunas son hachas, cuentas de collares y brazaletes elaborados con serpentinita (la piedra verde era muy apreciada), cerámica y figurillas; incluso hay algunos elementos del Postclásico. Además, se muestran entierros del Clásico que se miran, bajo el piso, a través de un cristal.



Arquitectura

Este lugar permaneció ocupado hasta el 1200 d. C. en lo que se conoce como época clásica. Habitado hasta el postclásico, estaba formado por tres grupos mayores de montículos de tierra, distribuidos sobre un área de aproximadamente dos kilómetros. La zona arqueológica adquiere su relevancia en 1862, cuando el arqueólogo José Melgar descubrió, en las tierras de la Hacienda de Hueyapan de Mimendi, la primera cabeza colosal Olmeca con lo que se inició la investigación y estudio sobre el arte monumental de la llamada cultura madre.

Tres Zapotes se encuentra en el extremo noroeste de la zona olmeca, en el municipio de Santiago Tuxtla, entre la sierra de los Tuxtlas y la cuenca baja del río Papaloapan, a un kilómetro del museo.

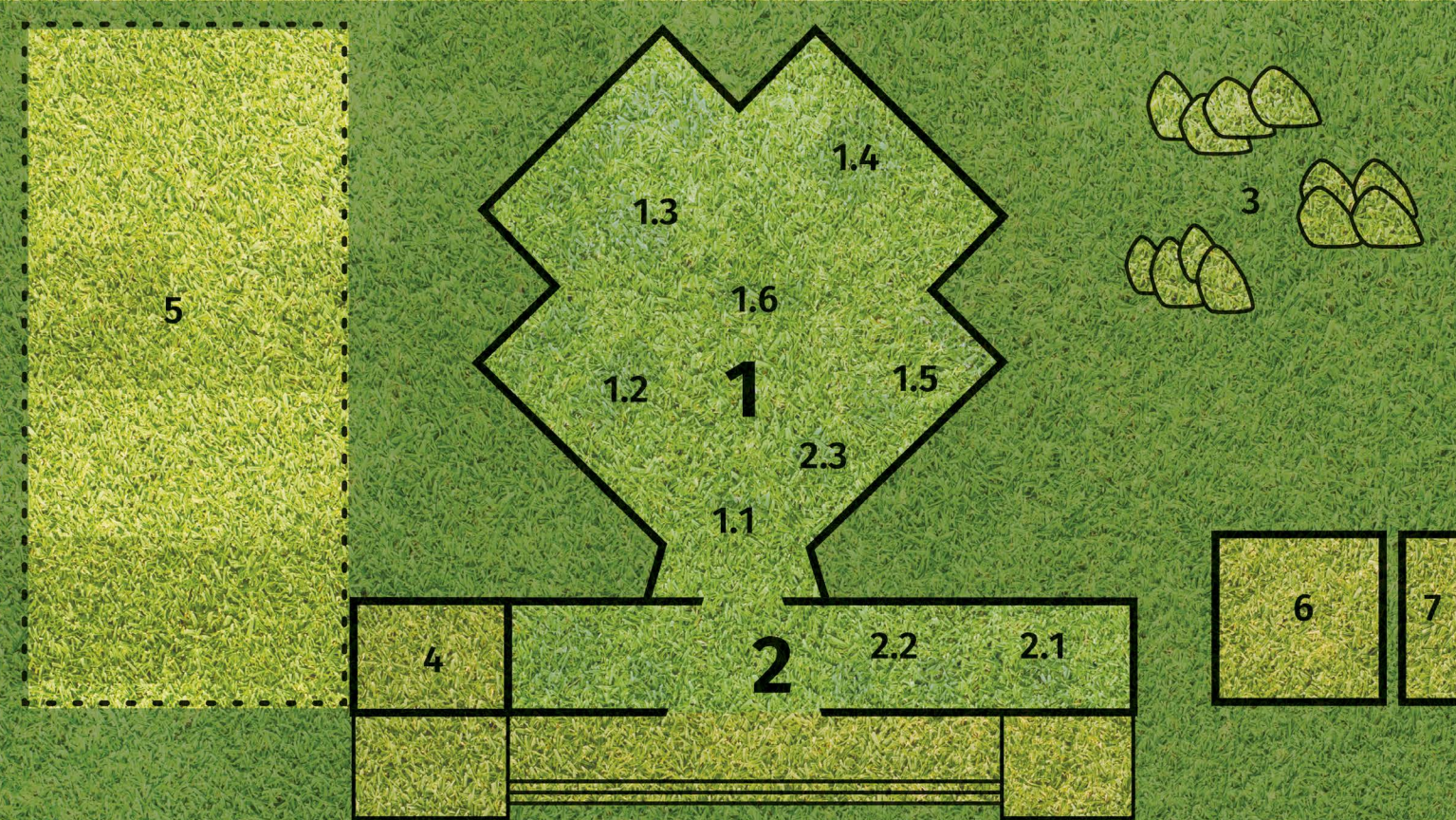
La mayor parte del asentamiento se concentra en la orilla oeste del arroyo Hueyapan, sobre el llano y una terraza de depósitos sedimentarios y volcánicos.

Los estudios estratigráficos indican que la comunidad de Tres Zapotes fue afectada por una o varias erupciones del volcán San Martín; probablemente a esto se deba que sus habitantes se desplazaran hacia terrazas más altas.



Se ha dividido para su ilustración en tres grupos:

- El Grupo uno que está conformado por seis montículos alrededor de una plaza.
- El Grupo dos que es el más sobresaliente, se localiza en la parte sureste, se le conoce como Grupo Arroyo. El montículo principal de este sitio es conocido por los lugareños como la "Loma Camila", ahí se encontró la estela D, la cual tiene una altura de 12 m sobre el nivel del llano. En el lado norte de la plaza está la "Loma larga" con 7m de altura y 130 m de largo. En este sitio se localizó la Estela A, la mayor de las estelas olmecas. Y al extremo este hay dos montículos de 5 m de altura, aproximadamente, que delimitan una plaza de cerca de 300 m de largo por 200 m de ancho.
- El Grupo tres se encuentra en la parte norte del sitio, conformado por plataformas más pequeñas, que probablemente fueron utilizadas como conjuntos habitacionales de artesanos, campesinos, sacerdotes y dirigentes, aquí se descubrió, en 1939, la famosa Estela C.



Sala 1 • Periodo Preclásico

- 1.1 Estela D
- 1.2 Estela A
- 1.3 Monumento G
- 1.4 Cabeza de Hueyapan
- 1.5 Monumento 44
- 1.6 Estela C
- 2.3 Entierro

Sala 2 • Periodos Clásico y Postclásico

- 2.1 Piezas de uso ceremonial
- 2.2 Cerámica y figurillas

- 3 Maqueta del sitio
- 4 Taquilla
- 5 Estacionamiento
- 6 Sanitarios
- 7 Palapa para eventos

IMPRESCINDIBLES

- El mural de la entrada.
- La cabeza colosal de Hueyapan o Monumento A.
- La Estela C.
- La Estela D, representa una escena integrada por cuatro personajes que emergen de las fauces abiertas de un jaguar.
- El entierro bajo el cristal en la Sala 2.
- En la Sala 2 del museo podrá observar cerámicas del clásico, incluso algunos utensilios del Postclásico.

NO TE PUEDES PERDER...

- La Fiesta Tradicional el 13 de junio en honor a San Antonio de Padua.
- El tradicional primer viernes de marzo, con mucho éxito en toda la región.
- Su amplia cocina tradicional a base de aves, carnes, mariscos y vegetales.
- Su semana santa y sus fiestas de diciembre con rama y fandangos.

¿Sabías qué...?

- Las cabezas colosales olmecas son únicas en el continente americano.
- En Tres Zapotes se puede admirar la estela con la fecha más antigua en Mesoamérica: año 32 d. C.
- Utilizaron el cero en sus operaciones matemáticas.
- Los olmecas fueron los primeros en utilizar las piedras verdes que después fueron muy apreciadas.
- Los olmecas descubrieron la manera de utilizar la castilla elástica del árbol del hule para elaborar pelotas.
- Tres entierros humanos. Fueron descubiertos en los años 90 por el arqueólogo Christopher Poll, de la Universidad de Kentucky, de los cuales dos fueron de niños y el otro de adulto.



NUMERALIA

- Se han encontrado **17** cabezas colosales de basalto con pesos que varían entre 6 y 50 toneladas y alturas que van de 1.47 a 3.40 metros.
- La primera cabeza de estilo olmeca fue descubierta por José Melgar en la hacienda de Hueyapan de Mimendi.
- En 1939, el arqueólogo Matthew Stirling descubrió en Tres Zapotes la mitad inferior de la estela C.
- La fecha del año **32 d. C.** está tallada en la estela C.
- El museo del sitio de Tres Zapotes fue inaugurado en 1974. Fue remodelado en 2007, y se aprovechó para realizar en su fachada un bello mural con la boca de un jaguar que nos da la bienvenida.