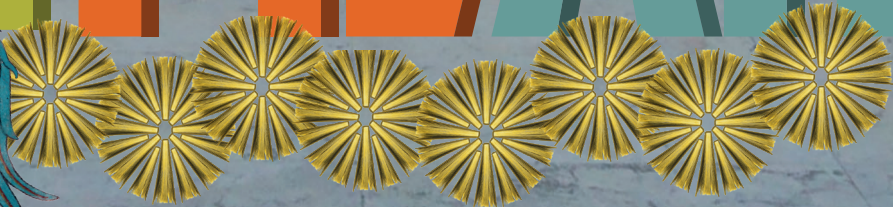
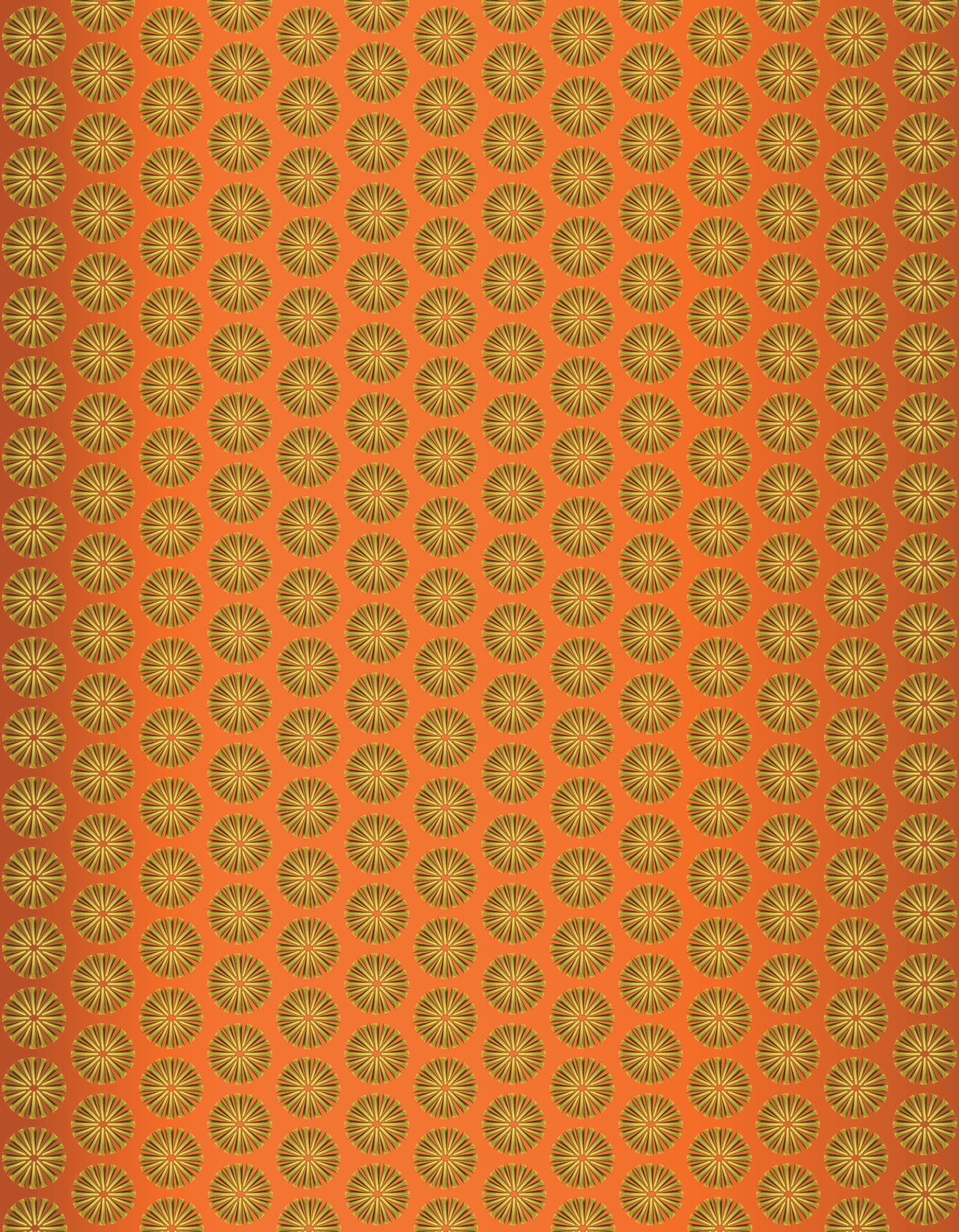


INFORME

32 FILAH

32 FILAH



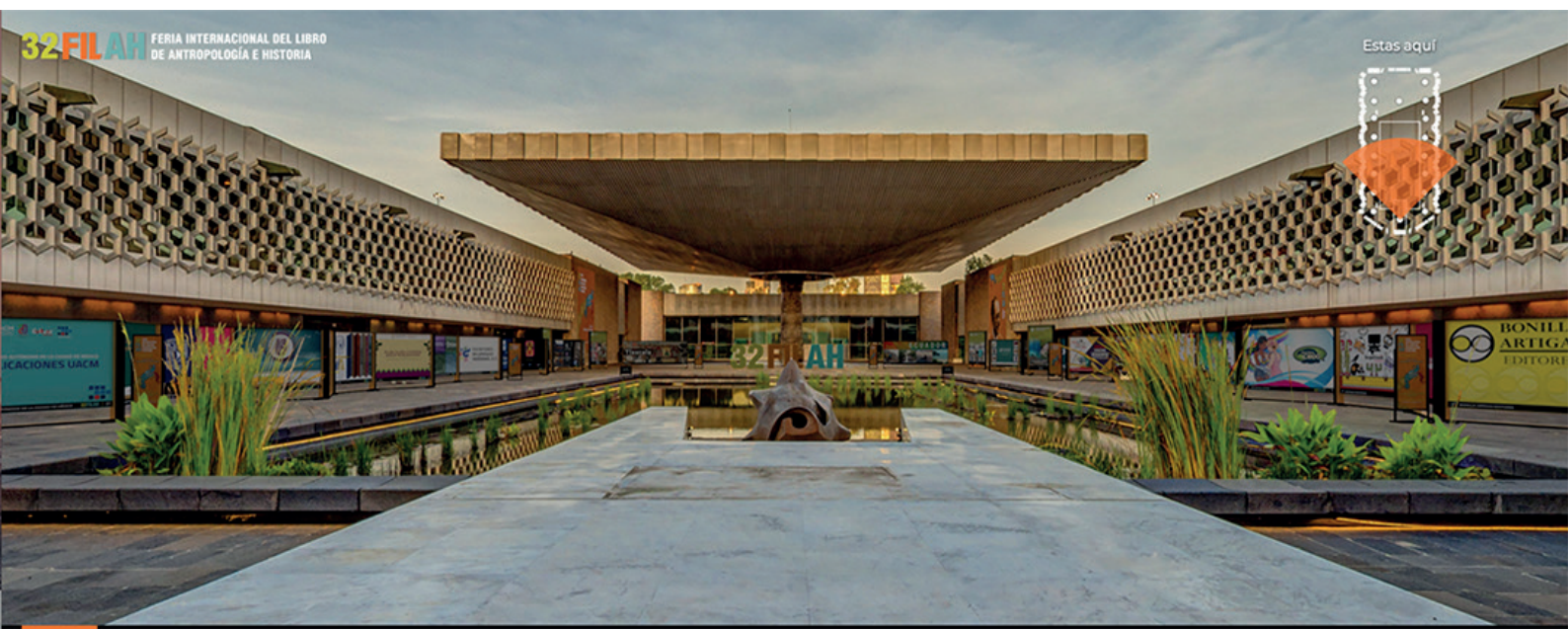


FERIA INTERNACIONAL DEL LIBRO DE ANTROPOLOGÍA E HISTORIA

La XXXII edición de la Feria Internacional de Antropología e Historia (FILAH), organizada por la Secretaría de Cultura del Gobierno de México a través del Instituto Nacional de Antropología e Historia (INAH), se desarrolló del **29 de septiembre al 10 de octubre de 2021** en formato híbrido: con actividades a distancia a través de la página en Internet www.feriadelibro.inah.gob.mx y actividades presenciales, en el Museo Nacional de Antropología.

La **República del Ecuador** y el estado de **Tlaxcala** fueron invitados de honor en esta edición, en la que se empleó un desarrollo tecnológico ensayado en la FILAH 2020 para el ingreso de visitantes mediante la Internet con posibilidad de compras en línea. Fue posible la comunicación de una manera global, al hacer coincidir a **403 especialistas** de España, Estados Unidos, Italia y Suiza, además de México y Ecuador. Asimismo, permitió estrechar lazos con especialistas de más de **40 instituciones académicas y culturales** de México y el extranjero.

Los resultados de este ejercicio permitieron otras formas de vinculación a distancia con el público, sin dejar el carácter presencial en la realización de **9 eventos**, con aforo controlado según las medidas sanitarias correspondientes.



ACTIVIDADES

En esta edición de la FILAH, tuvieron lugar **221 actividades culturales**: 103 presentaciones editoriales, 7 coloquios académicos; 10 conferencias, 4 conversatorios y 3 homenajes.



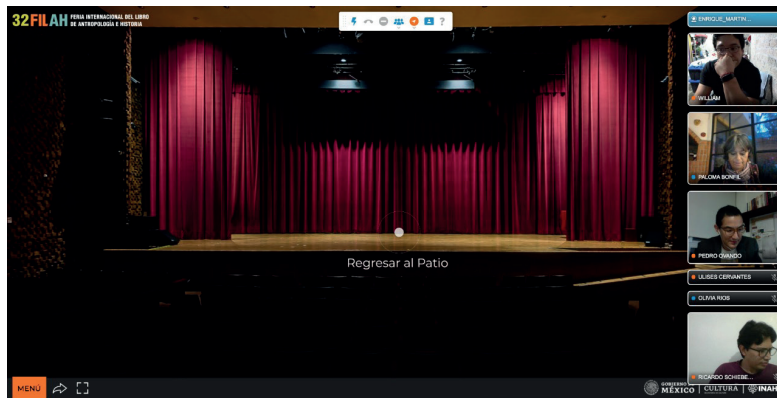
Ganadores del Premio Antonio García Cubas, autoridades y los Huehues del Carnaval de Yauhquemehcan, Tlaxcala.
Foto: INAH/Mauricio Marat

VISITANTES

Es importante resaltar el ingreso de **12,070 visitantes** de México, Estados Unidos, Ecuador, Irlanda, España, Suecia, Argentina, Brasil, Francia y Perú —en orden según la cantidad de ingreso—, entre otros países, quienes efectuaron recorridos por los **43 stands** y las diversas actividades de la FILAH, generando **204,493 interacciones** en la plataforma.



Ejemplo de visualización del programa académico y cultural a través de la interfaz



Ejemplo de sala virtual implementada en tiempo real para preguntas del público. Revista *Diario de Campo*

De igual manera, es notable la cifra de **71,027** visitas al extenso programa académico, que fue visualizado a través de **YouTube**, un 60% más que en 2020. Es importante anotar que en la cuenta institucional de INAH TV, permanecerán albergadas la totalidad de actividades.

ACTIVIDADES MÁS VISUALIZADAS POR LOS VISITANTES

Conversatorio <i>México, grandeza y diversidad</i>	2,025 vistas
Presentación editorial <i>Códices de México</i>	1,723 vistas
Inauguración FILAH y entrega del Premio Antonio García Cubas Huehues del Carnaval de Yauhquemehcan, Tlaxcala	1,301 vistas
XII Encuentro de Lenguas en Riesgo Mesa 1. Vitalidad de las lenguas indígenas en el norte de México	1,297 vistas
XII Encuentro de Lenguas en Riesgo Mesa 2. Los tambaleos lingüísticos durante la Conquista y la Colonia	988 vistas
Séptima Jornada Distintas miradas sobre las ciudades históricas Segunda sesión: Patrimonio cultural Tlaxcalteca	947 vistas
IV Coloquio de Conservadores del Patrimonio Cultural De lo visual a lo intangible. Evidencia material e interpretación musical en la capilla de Tizatlán, Tlaxcala	917 vistas
XXVI Simposio Román Piña Chán El papel de la mujer en la Conquista de México. Homenaje a la Dra. Beatriz Barba de Piña Chán. Sesión de ponencias.	914 vistas
Presentación editorial <i>México: 500 años</i> <i>Descubrimiento, Conquista y Mestizaje</i>	805 vistas
Conversatorio Aportes y controversias en las conmemoraciones de 1921	795 vistas
Presentación editorial <i>Etnografía. Seis visiones</i> <i>Etnografía de las regiones indígenas de México</i>	788 vistas
Presentación editorial <i>El águila y la serpiente</i>	737 vistas

EVENTOS PRESENCIALES

Además de la inauguración de la FILAH y la entrega del Premio Antonio García Cubas, se celebraron **3 homenajes, dos de ellos presenciales**. Este año la Feria estuvo dedicada a Guillermo Bonfil Batalla, a treinta años de su fallecimiento. Notable pensador y antropólogo del “México profundo” que ejerció la reflexión crítica sobre el indigenismo y posibilitó la construcción de una nueva mirada sobre la diversidad étnica, la lucha indígena y la liberación de los pueblos indígenas de América.

En formato presencial, tuvieron lugar los homenajes a Manuel Oropeza y a José Luis Lorenzo; así también, el conversatorio *México, grandeza y diversidad*.



Homenaje a Manuel Oropeza. Foto: INAH/Mauricio Marat

CINE y +

Este año se implementó la cartelera **Cine y +**, para facilitar al visitante realizar sus propios ciclos de visualización en la fecha y hora de su preferencia. Se contó con **61 actividades** entre documentales, animaciones, música, teatro y narraciones para público infantil y adolescente.

Para integrar esta programación, se obtuvo el apoyo de IMCINE, Cineteca Nacional, INPI, Alas y Raíces y el Sistema de Apoyos a la Creación y Proyectos Culturales (antes FONCA).



ANIMACIÓN
Chana e Ymachi

Cortos para todos. IMCINE /
FilminLatino / CCC
Dir. Luis Felipe Cabañas Albarrán,
Anayanzi Itzel Gómez López, Pavel
Yaskin Ángeles López y Ainhoa Ruiz
Verdugo, 2015 / 4min

Animación
Cortometraje sobre la búsqueda de la
amistad a pesar de las clases sociales.

VER



ANIMACIÓN
Conejo en la Luna

Cortos para todos. IMCINE /
FilminLatino / CCC
Dir. Melisa Ballesteros, 2013 / 5min

Animación
Ollin es mandado por su madre en
busca de agua. En su viaje, conoce a
cuatro peculiares personajes y al Dios
de la Lluvia, quien le pide ayuda para
hacer que llueva de nuevo.

VER



ANIMACIÓN
El nacimiento de un ajolote

Cortos para todos. IMCINE /
FilminLatino / CCC
Dir. Dulce A. Paz Acosta, 2017 / 3min

Animación
Una historia que mezcla diferentes
leyendas clásicas de Xochimilco sobre
el ajolote, también llamado "monstruo
del agua".

VER

EXPOSITORES

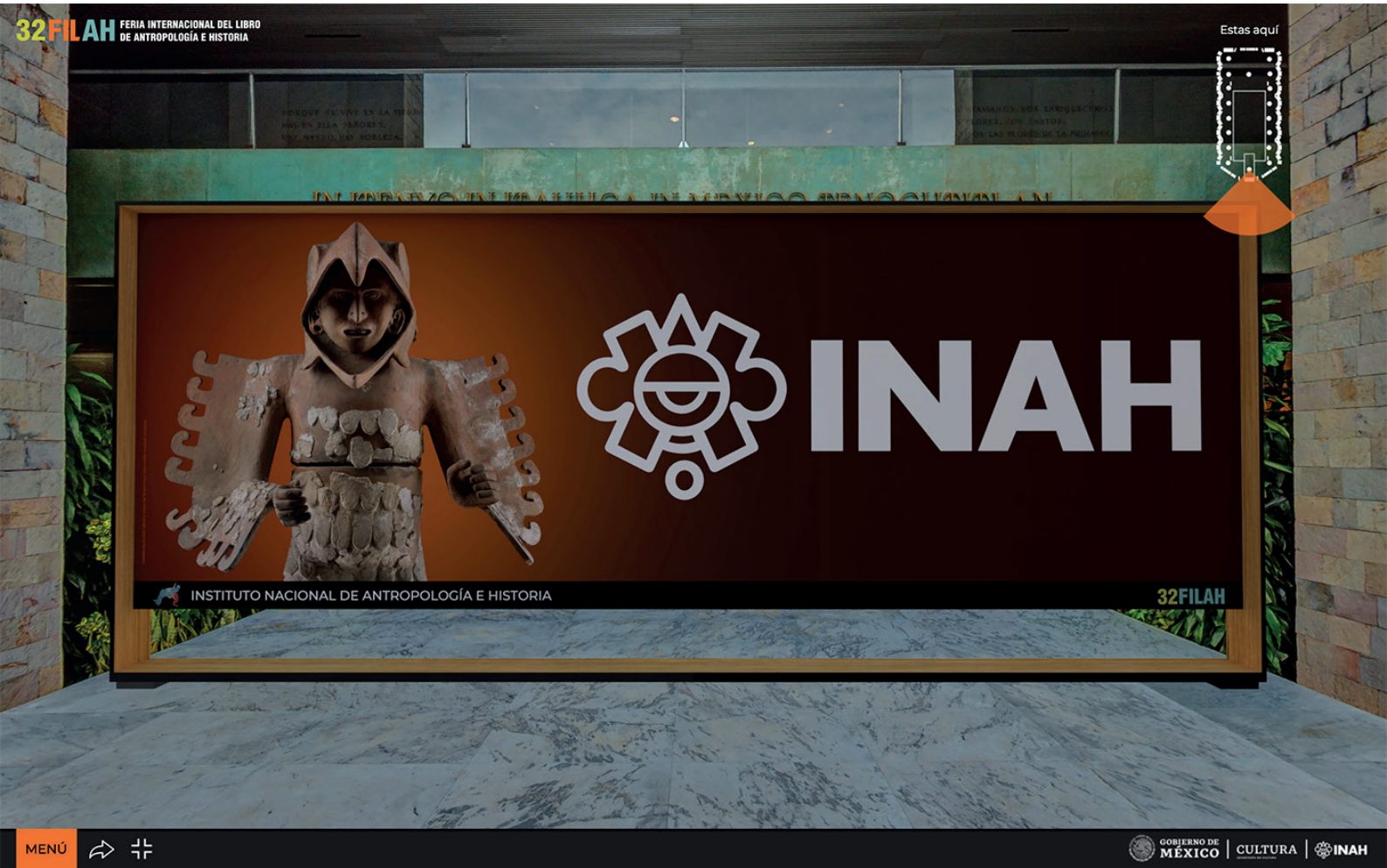
Por segundo año, se diseñó un entorno virtual situado en el Museo Nacional de Antropología que recrea el montaje de la feria tradicional: cuenta con **40 stands** de diferentes sellos editoriales, uno para el país y otro para el estado invitado, además del propio stand del INAH. En esta llamativa plataforma se brindan las herramientas para que las editoriales puedan acercarse a su público con un espacio personalizado en el que exhiben sus productos e interactúan en tiempo real con sus visitantes.



Ejemplo de portadas de expositores

EXPOSITORES PARTICIPANTES

1. Arqueología Mexicana y Relatos e Historias de México y el Mundo
2. Artes de México y del Mundo
3. Bajo Tierra Ediciones
4. Bonilla Artigas Editores
5. Ediciones Tecolote
6. Ediciones Xospatronik
7. Editorial Chido
8. Editorial Chipotle
9. Editorial Resistencia
10. FCE-EDUCAL-DGP
11. Gedisa
12. Lit Ediciones
13. MAPorrúa
14. Penguin Random House
15. Revista Proceso
16. Ediciones Pentagrama
17. El Separador Inteligente. ¡facilitamos la lectura!
18. Fondo Nacional para el Fomento de las Artesanías (FONART)
19. La Casa de los Monos y Monitos
20. Librería Arte y Cultura
21. Librería El Murciélago
22. Taller Leñateros
23. Tiendas INAH y Paseos Culturales INAH
24. Centro de Investigaciones y Estudios Superiores en Antropología Social (CIESAS)
25. Centro Francés de Estudios Mexicanos y Centroamericanos (CEMCA)
26. El Colegio Mexiquense
27. El Colegio Nacional
28. Escritores en Lenguas Indígenas A.C. (ELIAC)
29. Escuela Nacional de Antropología e Historia (ENAH)
30. Fomento Cultural Citibanamex A.C.
31. Instituto Nacional de Lenguas Indígenas (INALI)
32. Instituto de Investigaciones Antropológicas, IIA-UNAM
33. Instituto Nacional de Estudios Históricos de las Revoluciones de México (INEHRM)
34. Instituto Politécnico Nacional (IPN)
35. Libros UNAM
36. Unidad de Política Migratoria, Registro e Identidad de Personas
37. Universidad Autónoma de la Ciudad de México (UACM)
38. Universidad Autónoma del Estado de México (UAEM)
39. Universidad Autónoma Metropolitana (UAM)
40. Universidad Iberoamericana Ciudad de México
41. Ecuador. País invitado
42. Tlaxcala. Estado invitado
43. Instituto Nacional de Antropología e Historia



Portada de acceso al stand del Instituto Nacional de Antropología e Historia



República del Ecuador



SISTEMA DE APOYOS A LA CREACIÓN Y PROYECTOS CULTURALES



CULTURA
SECRETARÍA DE CULTURA

